

# ОСТОРОЖНО-КЛЕЩИ!

## Памятка для родителей



Пик численности клещей-МАЙ, ИЮНЬ, АВГУСТ, СЕНТЯБРЬ



Активнее всего клещи при температуре воздуха около + 20°C и влажности 90-95%

### ИЗЛЮБЛЕННЫЕ МЕСТА ОБИТАНИЯ КЛЕЩЕЙ

Лиственные и смешанные леса с густой травой.

Влажные места (около водоемов), поэтому они более активны утром, когда еще не очень жарко.

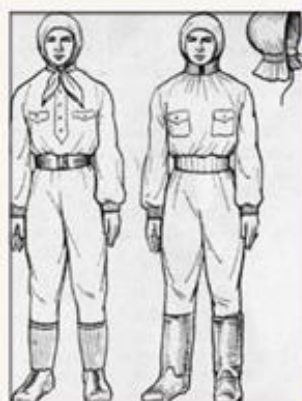
Клещи предпочитают тень, поэтому их много в логах и лесных оврагах.

Особенно много клещей вдоль тропинок и дорог на высоте от 25 до 50 см.

### СПОСОБЫ ЗАЩИТЫ ОТ КЛЕЩЕЙ

наличие  
головного убора

ноги полностью при-  
крыты, брюки заправ-  
лены в носки или  
сапоги



не срывать ветки

не рекомендуется пе-  
редвигаться по высо-  
кой траве и низкорос-  
лым кустарникам

одежда с длинным  
рукавом, плотно  
прилегающим к  
запястью

одежду обработать  
репеллентами, отпу-  
гивающими клещей

После похода по лесу необходимо:

- проверить (стряхнуть) как верхнюю одежду, так и нижнее белье;
- осмотреть все тело;
- расчесать волосы мелкой расческой.



# ОСТОРОЖНО: КЛЕЩИ!

Ежегодно в весенне-летнее время в горно-лесных, лесостепных, а иногда в степных районах нашей области возникают лихорадочные заболевания среди людей, которые находясь в лесу, подвергались укусам клещей.

Заболевание это – клещевой весенне-летний энцефалит – вызывается вирусом, избирательно поражающим центральную систему. В тяжелых случаях заболевание заканчивается смертью или трудно излечимыми параличами.

Клещевой энцефалит – это природно-очаговое заболевание, существует в природе среди диких животных.

Вирус клещевого энцефалита от больного животного человеку передается через укус лесным клещом или при употреблении в пищу сырого козьего молока, когда козы были покусаны инфицированными клещами.

**Помните! При посещении леса необходимо остерегаться укусов лесных клещей.**



КЛЕЩИ подстерегают добычу весной и летом, притаившись на ветках кустарника или в траве у обочины дороги, тропы или около лесного ручья. Поэтому, идя по лесу, старайтесь держаться середины дороги. Привалы и ночевки устраивайте на открытых полянах, свободных от кустарника и высокого травостоя, на сухом высоком месте.

Клещ, прицепившись к одежде, заползает под нее и присасывается к телу. Поэтому собираясь в лес, наденьте закрытый костюм, брюки заправьте в носки, ботинки, сапоги, рубашку, брюки. Воротник и рукава у запястья должны плотно прилегать к телу. Головной убор для женщины – косынка, для мужчин – фуражка или берет. Кисти рук, шею, рукав, воротник можно смазать отпугивающими веществами. Клещ не сразу присасывается к телу, он долго, иногда до 2 часов, ищет место для укуса, где кожа тонкая и движения не мешают ему – за ушами, на шее, под мышками и др. Особенно важно осматривать себя до и после сна, одежду детей. Если клещ присосался, постарайтесь тут же его осторожно извлечь. Клеща удаляют пинцетом, пальцами обернутыми бинтом или петлей из нитки, извлекают его легким покачиванием. Необходимо тело клеща перед удалением смазать керосином, камфорным маслом, вазелином. Это приводит к закрытию дыхательного отверстия, и клещ легко удаляется.

После удаления клеща необходимо тщательно вымыть руки с мылом, а ранку после удаления клеща смазать йодной настойкой.

**Каждый человек, покусанный клещом, должен обратиться в медицинское учреждение по месту жительства, для того чтобы сделать прививку.**